

# **Růst zkreslení HDP v prostředí transformace: implikace pro měření růstu a rozvoje české ekonomiky**

---

**Vladimír Benáček**

**UK FSV CESES  
Praha 2005**

**Vydání studie bylo podpořeno finančními prostředky poskytnutými MŠMT na výzkumný záměr FSV UK Rozvoj české společnosti v EU: Rizika a výzvy.  
(MSM 0021 620 841)**

**Vydavatel: UK FSV CESES  
První vydání: 2005  
Editor: Eva Abramuszkinová Pavlíková**

**Grafické zpracování a tisk: Studio atd.  
ISSN: 1801-1519 ( on-line verze)**

## Abstrakt

Ukazatel reálného růstu HDP je statistickou veličinou, kterou lze odhadnout pouze v rámci jistého intervalu pravděpodobnosti. Rozpětí intervalového odhadu reálného HDP v podmínkách výroby s výrazně rostoucí sférou virtuálních služeb a exportu musí nutně růst. Prostředí intenzivní transformace ještě hlouběji zvyšuje náchylnost tohoto ukazatele k nárůstu stochastické (náhodné) složky jeho odhadu. Ekonomický význam HDP, jako nestranného ukazatele výkonnosti ekonomiky, tak slábne. Hodnocení efektivnosti hospodářství, ekonomické politiky vlády a ekonomického rozvoje, chápaných jako naplňování tužeb ekonomických subjektů, proto vyžaduje mnohem komplexnější rozbor, než pouhé sledování časové řady HDP.

# Obsah

<b>1. Obecné problémy růstu a rozvoje v prostředí intenzívní transformace</b>	<b>5-8</b>
<b>2. Problémy v měření a v interpretaci českého růstu</b>	<b>9-14</b>
<b>3. Závěr</b>	<b>15</b>
<b>Literatura</b>	<b>16</b>

# Obecné problémy růstu a rozvoje v prostředí intenzivní transformace



Hrubý domácí produkt (HDP) je ukazatel, pomocí něhož se hodnotí tři empirické jevy: výpěšlost ekonomiky, intenzita jejího rozvoje a životní úroveň obyvatel. Bezpochyby je to ukazatel nutný k takovým úvahám, nicméně se zapomíná, že to v žádném případě není ukazatel postačující. Uvedené tři problémy se sice značně překrývají, ale nejsou ekvivalentní. Nelze je proto hodnotit stejným číslem. Navíc měření HDP je nesmírně složitou organizační činností, která je jen částečně standardizovaná jistými zvyklostmi. Ještě ve 30. letech se považovalo měření HDP za prakticky neproveditelné. Zásadní průlom nastal až se zvýšením váhy státních financí na chodu ekonomik během války. Metodologie odhadu HDP se neustále vyvíjí podle měnících se institucionálních podmínek<sup>1</sup>, podle měnící se struktury výroby<sup>2</sup>, ale také podle subjektivního chápání co je výroba, co je spotřeba a co je volný čas. Vzpomeňme si, jak nestandardně a zkresleně se měřil HDP ještě v podmínkách centrálního plánování.

**Základním tvrzením tohoto příspěvku je, že HDP v prostředí intenzivní transformace je nespolehlivou veličinou jak z hlediska kvantifikace, tak z hlediska obsahu.** Není jednoznačnou deterministickou veličinou, ale veličinou zjistitelnou jedině stochasticky. Mezeru mezi teoreticky ideální veličinou a schopností jejího praktického naplnění nelze ignorovat. Její šíře se také mění podle prostředí. Například váha náhodného prvku v transformačních ekonomikách stoupá, čímž HDP nelze připisovat stejnou vypovídací schopnost, jakou má tento ukazatel ve stabilizovaných ekonomikách. Podmínkou kvalifikovaného měření ve statistice je opakovatelnost za stejných podmínek. Míra nesplnění této podmínky během intenzivní transformace roste a časová řada HDP nemá ve všech údajích tutéž vypovídací schopnost. Navíc měření HDP je monopolem jediného úřadu, který z důvodů mezinárodní zvyklosti (přizpůsobené laické a nikoli odborné veřejnosti) dodává výlučně bodový odhad (tj. jediné číslo). To jsou z hlediska teorie statistiky těžko obhájitelné metodologické zkratky.

Zákonitosti exponenciálních funkcí (a tudíž i modelů růstu) jsou neúprosné. Pokud někdo je schopen zvyšovat svou produktivitu pouze o 1,8% ročně, pak během 60 let svého produktivního života zmnoží svou produkci výchozího roku třikrát. Pokud jiní jsou schopni růst tempem 3%, pak zmnožení je šestinásobné a u tempa 4,8% je zmnožení osmnáctinásobné. Z tohoto

<sup>1</sup> Například odhad HDP úzce navazuje na systém daňových odvodů, nebo na to, jak je definována fyzická a právnická osoba. V transformačních ekonomikách má na měření HDP zásadní vliv stav a struktura trhů, které se intenzivně mění.

<sup>2</sup> Prudký nárůst služeb, z nichž mnohé mají jen virtuální podobu bez jakéhokoli hmotného nositele, ztížil definici kvantity a tím i odhad změny kvality a jednotkových cen. Podobně vládní výdaje v nekonkurenčním nebo zcela netržním prostředí (například na dotace neužitečných a ztrátových provozů) způsobují zkreslení kvantifikace jejich užitku. Jejich přínos k růstu HDP je tak pochybný.

hlediska se zdá být absurdní, že by někdo nebyl schopen rozeznat rozdíl v rychlosti, která je dvojnásobná, respektive šestinásobná. Problém je ale v odhadech rychlosti růstu z krátkých časových úseků – u HDP z kvartálních nebo ročních dat – kde chyba odhadu může být tak velká, že intervalový odhad tempa růstu by mohl být v rozmezí 1,8 až 4,8%. Jak budeme dále argumentovat, to je v transformačních ekonomikách dosti pravděpodobné.

Chiméra „záračného růstu“ komunistických zemí se sice nakonec odhalila ve své nahotě, svou ideologickou roli však plnila nejen v minulosti, ale mnozí takovým svědectvím o záračných věří až dodnes. Bohužel, statistika slouží nejen technologům ekonomické politiky, ale také ideologům, kteří v **bodových odhadech HDP hledají konečné důkazy správnosti nebo nesprávnosti celé globální politiky vlády**. Je to typický problém chybného úsudku (anglicky tzv. spurious inference), kde se hodnocení složitého problému zúží na jediný parametr, který navíc může být zkreslený.

K uvedenému zkratkovitému soudu lze mít následujících jedenáct výhrad:

**a/ Co měříme:** HDP měří sice výrobu (respektive příjmy nebo výdaje), neměří však všechnu výrobu. Například podceňují se výstupy z nezdaněné (šedé a černé) ekonomiky. Růst se zase nadsadí, pokud dochází k přesunům z neformální ekonomiky (například u domácích prací a samoživitelů) do formální.

**b/ Zdroje užitku:** Samotná výroba není úplným měřítkem lidského užitku. O alokaci svého času rozhodují jednotlivci a ne stát. Ti si primárně určí kolik svého času věnují pracovní době, intenzitě své práce a odpočinku. Za nízkým, či vysokým tempem růstu pak není výlučně aktivita vlády, ale zásadní procesy tržního rozhodování.

**c/ Šíře cílů politiky:** Politika vlády nemá za úkol výlučně růst. Musí se také zabývat zaměstnaností, vnější rovnováhou, inflací a podporou veřejných statků, jakými jsou rovnost lidí, spravedlnost nebo bezpečnost, které mohou být s růstem v konfliktu. Pokud v zemi funguje perfektní demokracie, pak vláda plní vůli svých voličů a bylo by nesmyslné takovou politiku eliminovat z pozic ekonomického fundamentalismu.

**d/ Zájem o přerozdělování:** Vliv předchozích dvou bodů lze dále rozšířit na hodnocení role trhů a vlády pro růst. Zmíněné mechanismy rozhodování v bodech b/ a c/ odrážejí liberální přístup k ekonomickému chování. Aspirace lidí nejsou jednorozměrné. Často jejich cílem není výlučné přání vyrábět více. Kromě užívání více volna to může být jejich interní snaha usměrnit své aktivity více do přerozdělování na úkor produkce. Pokud věříme, že trhy produktů, faktorů a demokracie<sup>3</sup> (jakožto trh veřejné volby), poskytují prostor pro racionální společenská rozhodování, pak role vlády v růstu je okrajová. Z tohoto hlediska je zavádějící porovnávat ekonomiky evropských demokracií s ekonomikou USA pouze s poukazem na rozdíly v růstu HDP. Žádná vláda přece nemůže lidem diktovat, že by měli pracovat déle<sup>4</sup> a intenzivněji, respektive, že by neměli mít větší požadavky na veřejné statky a to dokonce i kdyby se lidé mýlili v tom co je „pravý“ veřejný statek a co ne.<sup>5</sup>

<sup>3</sup> Například teorie veřejné volby se zabývá možnostmi, jak lze na poskytování veřejných statků využívat mechanismy trhů. Demokratický princip soutěžení politických stran, jakož i přímá demokracie, jsou tudíž ekvivalentem trhů v oblastech, které lidé shledávají nevhodné pro alokování soukromým sektorem.

<sup>4</sup> Problémy komparace zemí EU a USA se zabývá Aiginger (2005). Zaostávání růstu ekonomik velkých zemí eurozóny za USA je výrazně menší, pokud přepočteme HDP na odpracované hodiny. Ztráta dynamiky může mít proto i tento aspekt.

<sup>5</sup> Jinou otázkou samozřejmě je, že byrokracie může zneužívat svého postavení a jednat proti přáním lidí. Selhání vlády je reálným nebezpečím pro růst v pojetí maximalizace užitku svobodných ekonomických subjektů. Pak by problémem růstu byl spíše stav demokracie a svobodného ekonomického prostředí (jak je například měřen indexem hospodářské svobody), než samotné vykazování růstu HDP. Fundamentální argument růstu se tak vrací zpět ke stavu institucionálního prostředí.

- e/ Deformace nominálních cen:** Úroveň nominálního HDP bytostně závisí na cenách, které mohou být pokřivené nedostatkem konkurence a přebytkem byrokracie, což zkresluje ekonomickou podstatu HDP jako kategorie užítka v podmínkách svobodného rozhodování subjektů.
- f/ Odhad deflátorů:** Ještě větších chyb se lze dopustit při převodu nominálního na reálný HDP. Určení změny cen (tj. deflátorů) je jednak vysoce subjektivní, jednak podléhá nedokonalostem výběrových šetření, kde několik set výrobků–representantů zastupuje cenový vývoj stotisícového sortimentu. Jak se to pokusili kvantifikovat Filer a Hanousek (2000 a 2004), při odhadech v tranzitivních ekonomikách může docházet k několika závažným zkreslením.<sup>6</sup> Klíčovou otázkou je volba „representantů“ (tj. koše zboží pro deflátor) a následné subjektivní posouzení, jak na jejich cenu působí změna kvality. V podstatě žádná moderní komodita není homogenní a stálá v čase. Prodává se nejen její „hardware“, ale také její pověst, goodwill, status, design, možnost výběru variant, servis, garance, dodávka „v pravý čas“ na „správné“ místo, účast v loterii, atd.<sup>7</sup> Diferenciace výrobků a neustálá inovace jsou základem růstu podniků. V případě dogmatického odhadu jejich deflátorů se takový růst dostává do konfliktu s růstem HDP.
- g/ Realokace podle komparativních výhod:** Jedním z hlavních motorů růstu je využívání komparativních výhod pomocí pružné specializace. To ale znamená realokovat zdroje, což není bez nákladů. Naopak, společnost musí vynaložit značné prostředky (např. ztratit tzv. utopené náklady z již nevyhovujících alokací kapitálu, přesunout pracovníky, získat nový lidský kapitál) na to, aby ve střednědobém období převedla komparativní výhody na akcelerovaný růst. Čím jsou tyto realokace intenzivnější, tím je momentální růst pomalejší, ačkoli ekonomický rozvoj se výrazně posiluje.
- h/ Směnné relace:** Komparativní výhody, kromě zlepšování souhrnné efektivity, vedou také ke zlepšování směnných relací (Krugman, Obstfeld, 2003). Zvýšení cen exportu (jakož i cen těchto výrobků prodaných doma) se ale musí interpretovat jako inflace, což růst HDP sráží. Navíc spotřebitelé získávají na kupní síle sníženými cenami dovozu, který se z tvorby HDP musí vyjmout, navíc v multiplikované podobě vlivem deflátoru (viz Hošek, 2004, a Kohli, 2004).
- i/ Náklady externalit:** Mnohé ekonomické externality (vnější vlivy) unikají evidenci HDP. Jsou to například ekologické škody, růst kriminality, jakož i nerovnoměrné rozdělení HDP, kde část obyvatel bohatne rychleji než roste HDP a část nutně chudne.
- j/ Faktory udržitelnosti růstu:** Samotný růst HDP nelze směřovat s rozvojem, jako s širším a v podstatě sociálně závažnějším pojmem. Na to upozorňují Sen (1976) nebo Dasgupta (2005). Problémem růstu je jeho dlouhodobá udržitelnost a průnik ekonomických a sociálních rovnováh. HDP na hlavu může sice krátkodobě růst, ale pouze za cenu, že bohatství

<sup>6</sup> Podle uvedených autorů existují následující problémy odhadu českého HDP: zkreslení vlivem použití Paascheho indexu, zkreslení vah vlivem spotřebitelských substitucí výrobků, existence nových výrobků, nedokonalé postižení váhy změn ve struktuře maloobchodních prodejí a zejména nemožnost ocenění vlivu kvality na cenu, jakmile výrobky nejsou perfektně homogenní.

<sup>7</sup> To jsou zásadní věci moderního marketingu, o nichž žádný manažer nepochybuje. Výrobek bez reklamy má jinou hodnotu (a tudíž i cenu), než výrobek s reklamou. Ne každé zvýšení ceny je proto „inflací“. O tom co je inflace a co je přidáný užitek rozhoduje spotřebitel a nikoli úředník. Například pokud v exportu zvýšíme naše ceny o 12% v zemi, kde je inflace 1% a zákazník tohoto zboží koupí o 18% víc (což je případ našich vývozních do Německa), nelze mluvit o klasické inflaci, která náš „reálný“ vývoz snižuje. Totéž však platí i pro převážné množství výrobků, jejichž inovace není nulová, a které za zvýšenou cenu prodáváme doma.

na hlavu prudce klesá. Dlouhodobý růst je totiž funkcí stavu produkční báze: (zásoby faktorů) – strojů, budov, infrastruktury, lidského kapitálu, zdraví, přírodních zdrojů a institucí (stavu trhů, veřejné administrativy, zákonnosti). Krátkodobého růstu lze snadno docílit právě zvýšeným vyčerpáváním produkční báze.

**k/ Budování kulturní báze:** Problém udržitelnosti růstu lze chápat ještě obecněji zahrnutím kultury. Kulturou rozumíme všechny schopnosti člověka vztahované k jeho existenci jako člena společnosti. Představují například hodnoty jako etika, důvěra, spolupráce, tolerance, altruismus nebo spravedlnost. Hospodářský výkon, kultura společenské organizace a priority lidských hodnot jsou úzce propojené veličiny, které se neustále mění, ale nikoli lineárně. Například vývoj zákonodárství a vymáhání práva může hluboce zaostávat za vývojem ekonomiky a stávat se jeho brzdou. Dosažení jejich rovnováhy je pak prioritou neméně významu, jako růst. Společnost se musí neustále přizpůsobovat přáním lidí být šťastnějšími a ne pouze odvádět „statistické výkony“. Budování kultury je samo o sobě fenomenálním tvůrčím úkolem, který sice odčerpává společenské zdroje, ale HDP ho nedokáže adekvátně postihnout.

Už z definice jsou transformační ekonomiky ekonomikami s bouřlivými změnami ve struktuře výroby, organizaci trhů, vlastnictví a v institucích. Jako takové, nejsou v situaci rovnováhy. Lidem navíc chybí zkušenosti jak tuto nerovnováhu rychle stabilizovat. Společnosti pak trpí nedostatkem dobré vůle a kooperace v podmínkách tzv. vězňova dilematu. Váhy a rizika všech jedenácti uvedených výhrad proto v období transformace výrazně rostou. Výsledkem je větší neurčitost odhadu HDP, který může být jak nadhodnocen, tak podhodnocen.<sup>8</sup> To by se mělo projevit většími rozptyly odhadu a rozšiřováním pásma intervalového odhadu. Navíc společnost může úspěšně budovat některé velice nákladné instituce rozvoje, které se v krátkém časovém období v HDP vůbec neobjeví (nebo růst HDP zpomalí), čímž HDP momentální intenzitu rozvoje podcení.

<sup>8</sup> Výsledkem jsou mezinárodní srovnání růstu HDP, která nelze brát doslova. Na jedné straně je například fenomenální růst Číny (9%), Litvy (9,7%) nebo Lotyšska (8%), jejichž odhady se pohybují na horních příčkách intervalu spolehlivosti, zatímco na druhé straně je růst Česka s 1,5% v r. 2002. Současně Česko ve srovnání s Litvou vykazuje lepší výsledky v exportu a růstu kvality výrobků a srovnatelný výkon v růstu průmyslové výroby.

# Problémy v měření a v interpretaci českého růstu

# 2

Mylné vnímání reality rozvoje způsobené podceněním odhadu tak klíčového ukazatele, jakým je růst HDP, má několik zásadních dopadů pro náš společenský vývoj. Za prvé, jde o vytváření falešného obrazu této země ve světě. Ačkoli si to mnohdy neuvědomujeme, společnosti a státy mezi sebou tvrdě soutěží v tom, kdo je lepší. Svět dává přednost úspěšným a straní se těch co selhali. Výsledkem lepšího „umístění“ v takové soutěži je snazší pronikání do světa a zisk rent, které se týkají jednotlivců, podniků a celé naší kultury. Je to závažný „marketing“, který nám všem dává jistý náskok nebo naopak jistý handicap, pokud v něm selháváme.

Za druhé, údaje o reálném růstu jsou základní veličinou ke stanovení míry a směru použití téměř všech nástrojů hospodářské politiky. Je to v první řadě rozhodování o expanzivní nebo restriktivní fiskální a monetární politice a o posouzení vývoje reálného kursu. Jak tyto politiky mohou optimálně fungovat, pokud základ pro jejich rozhodování by mohl být chybný? Týká se to ale také i hodnocení efektivnosti institucionálních struktur a naléhavosti jejich změn. Pokud se například neví zcela jistě to, že zásadním faktorem pro český růst je export, jeho externality a hluboké změny na nabídkové straně ekonomiky a rozhodovací sféra žije v liché domněnce, že zahraniční obchod je zpomalovacím faktorem růstu<sup>9</sup>, pak i naše strategie institucionálního rozvoje se dostávají na scestí. Například místo urychleného odstraňování bariér růstu na nabídkové straně ekonomiky se tyto bariéry upevňují a řešení se hledá v posílení údajně nedostatečné vnitřní agregátní poptávky.

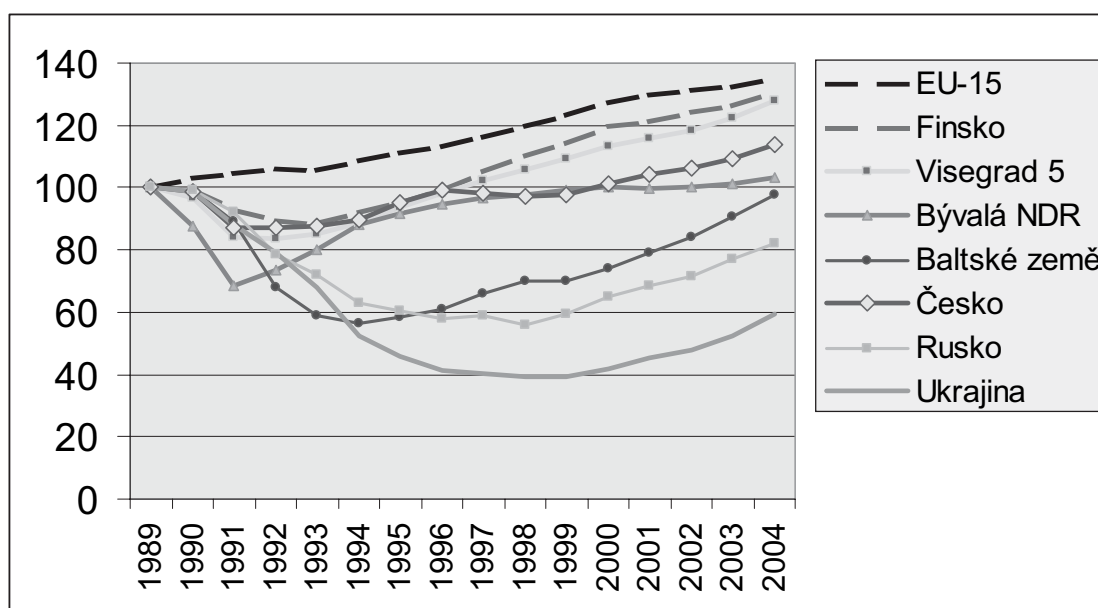
Za třetí, investoři do fyzického kapitálu musí brát v úvahu stávající historii růstu jako podklad pro návratnost svých výdajů. Pokud růst je vykazován jako nízký, jejich opatrnost narůstá. Tím přicházíme jak o část domácích, tak i zahraničních investic.

Z dlouhodobého hlediska je nejzávažnější čtvrtá implikace: falešný signál o funkčnosti (či nefunkčnosti) celého tržního systému a o úspěšnosti restrukturalizace. Místo víry v tržní systém a sebedůvěry v naše schopnosti poradit si se světovou konkurencí, se instinktivně stavíme do defenzivní pozice a očekáváme spásu ve vládních intervencích, úlevách a pomoci podnikům a odvětvím bez komparativních, či kompetitivních výhod. Pokud ale by náš růst byl vykázan jako zdravý, dokonce nejsilnější tam, kde je konkurence nejtvrďší, plodilo by to vyšší důvěru v podnikání, vláda by si mohla vytyčit odvážnější cíle a i politický systém by fungoval méně paranoidně. Signál pro společnost by pak byl: vsaďme na prosperitu z růstu. Pokud je ale růst vykazován jako dlouhodobě nízký, signál se mění na „společně na přerozdělování – větší koláč už nebude“.

<sup>9</sup> Export se klamně posuzuje jako faktor malého významu, protože v makroekonomické aritmetice růstu se bere v úvahu jen jeho saldo vůči dovozu, přepočtené navíc na reálné veličiny. Zlepšení směnných relací (zvýšení cen vývozu a snížení cen dovozu) se tak paradoxně stává záporným faktorem reálného růstu.

Česko se stalo klasickou ukázkou toho, že intenzivní účast v dělbě práce<sup>10</sup> a spoléhání se na tržní mechanismy je sice náročnou, ale také mimořádně úspěšnou politikou, která však vyžaduje jiné funkce státu, než kdyby tomu bylo naopak. Můžeme dokonce dojít k paradoxnímu závěru, že česká utajená prosperita posledních sedmi let se dostavila i přesto, že vládní politika vysokých deficitů a daní jí spíše bránila než pomáhala. Hrdinové českého růstu jsou tudíž jiní, než ti, na něž sázely některé politické hierarchie. Pokud je růst funkcí stavu širokého seznamu faktorů produkční báze, jak to například tvrdí teorie endogenního růstu nebo institucionální ekonomie, pak český růst v r. 2000 mohl být založen díky budování trhů a transformace podniků dlouho před tím.

**V následující části se budeme zabývat důvody, proč česká ekonomika zřejmě rostla rychleji, než jak to kvantifikovala statistika HDP a to v průběhu celé transformace.** Jsou zde jisté indicie, že průběh transformace probíhal úspěšněji, než jak bychom o ní mohli soudit pouze z dat HDP.



**Obrázek 1: Trajektorie českého růstu HDP v období transformace.**

Zdroj: Data OSN, EHK, Ženeva, 2005

1/ Dle obrázku 1 činil český reálný růst za období 1989-2004 v průměru 0,85% ročně, dle oficiálních statistik ČSÚ. To je značně nízké tempo, vůči němuž však lze mít několik metodologických a věcných výhrad.

a/ Rok 1989, zvolený jako základní období pro porovnání nominálního růstu, je statisticky nedůvěryhodný. Výroba v příkazové ekonomice byla virtuálním produktem, po němž byla

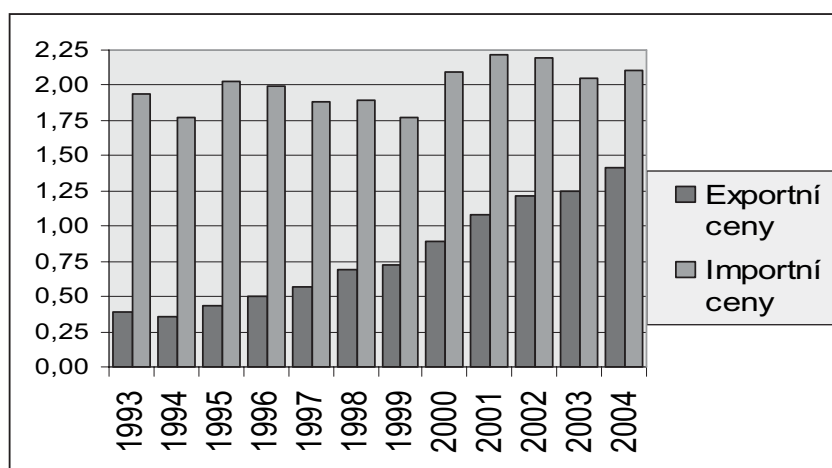
<sup>10</sup> Vývozy a zejména úspěchy z jejich realokace na teritoria EU-15 jsou už od roku 1992 základem českého rozvoje (viz Benáček V., Prokop L., Víšek J. A., 2003). Metodologie HDP však parametry kvalitativních změn v exportu tlumí, respektive téměř zakrývá, protože zahraniční obchod se měří jako saldo. Absurdním příkladem počítání reálného HDP je případ kladného salda zahraničního obchodu v nominálních veličinách (což pomáhá růstu), které se konvertuje na záporné saldo (zpomalující růst) proto, že exportní ceny se zvýšily a importní ceny snížily. Je zřejmé, že v tomto případě jsme na tom s naší životní úrovní lépe a nikoli, že by se HDP snížil. Paradoxy z měření růstu HDP však dopadají i na jiné veličiny. Můžeme z výše uvedené perspektivy věřit například tomu, že v roce 2003 byly reálné peněžní výdaje na člena domácnosti jen 95% hodnoty roku 1990? (Viz Statistická ročenka ČR, 2004, str. 45, 1. řádek)

rovněž virtuální poptávka. Byla to výroba pro výrobu, jež se bortila už při prvním oslabení direktiv dodavatelsko-odběratelských plánů. Její kvantita neměla opodstatnění jako výroba, po níž byla skutečná poptávka a neměla by tudíž být započtena do HDP v bazickém roce.

b/ Plánem určené nákladové ceny bazického období 1984 (tyto ceny reprezentantů se používaly až do roku 1995) v mnoha případech určitě nemohly vyjadřovat užitek jejich komodit. Někde užitek převyšovaly a jejich poptávka po r. 1990 prudce poklesla, což často nebyla žádná ztráta společenského blahobytu. Poptávka se přesunula jinam, (například do kdysi nedostatkových komodit s vysokými náklady čekání, nebo do inovovaných nebo zcela nových výrobků), kde ale zvýšení ceny vyjadřovalo zvýšení spotřebitelského přebytku (např. zlepšení v kvalitě nebo odstranění oněch nákladů čekání). Ten ale nemusel být v HDP reálně uznán, protože jeho cenový „reprezentant“ byl vyhodnocen jako „inflace“. Hloubka propadu J-křivky na obrázku 1 je proto zkreslená z obou stran měření.

2/ Uvedené metodologické problémy však nekončí nastartováním růstu (například u nás rokem 1994). Existují neustále tam, kde se dramaticky obměňuje kvalita, vznikají nové výrobky a kde se výrobky výrazně substituují. Paascheho index, používaný pro odhad deflátorů, není nestranným odhadem. Je paradoxem, že na rozdíl od stabilizovaných ekonomik, může v případě tranzitivních ekonomik inflaci nadsazovat (a tím podhodnocovat reálný růst). Je to tam, kde výrazné zvýšení ceny vystihuje zvýšení užitku, což je současně impulsem pro zvýšení nakupovaného množství. Současně se nízká inflace neprojeví dostatečně u té komodity, která kvalitu nezvýšila a začala tak ztrácet na poptávce. Ačkoli ve stabilizovaných tržních ekonomikách je tato „obrácená substituce“ atypickým jevem, v případě transformace je to základem spotřebitelské restrukturalizace a potvrzení růstu HDP na straně poptávky. Testy zahraničního obchodu nebo zahraničních investic v Česku a Polsku potvrzují fakt, že poptávka v tranzitivních ekonomikách roste tam, kde současně rostou ceny. Jinak než růstem kvality nabídky tento úkaz není možné vysvětlit, viz Benáček, Prokop, Víšek, 2003.

3/ Zásadní zvrát ve zvyšování kvality české výroby se projevil výrazněji až od r. 2005 a to v exportních cenách na trzích vyspělých ekonomik. Typickým pro to jsou jednotkové ceny exportu na trhy EU-15 (viz obrázek 2).

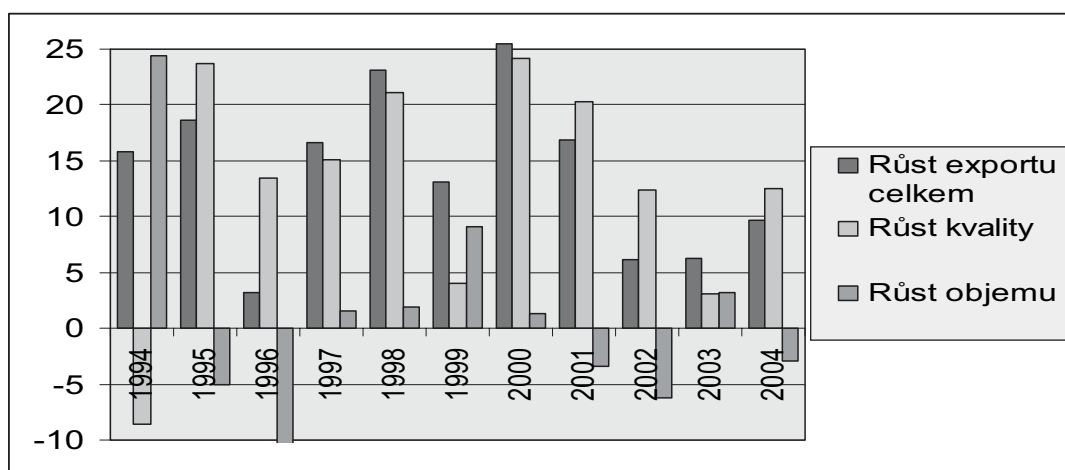


**Obrázek 2: Jednotkové (kilogramové) ceny českého exportu a importu s EU-15**

Hodnoty jsou v eurech ve stálých cenách. (Data r. 2004 jsou za první 4 měsíce).

Zdroj: Databáze zahraničního obchodu, ČSÚ, 2004, vlastní výpočet.

Z obrázku je zřejmé, že zatímco reálné jednotkové ceny v eurech u dovozu z EU rostly v období 1997-2003 průměrně o 1,4% ročně, u vývozu docházelo k jejich růstu o 13 % ročně. Nelze proto tvrdit, že by český růst exportů byl tažen jen vyššími vstupy dovozů při jen minimálně rostoucí domácí přidané hodnotě. Vysokou dynamiku růstu kvality českého exportu potvrdily i další studie (Landesmann, Stehrer, 2002, a Dulleck et al., 2003). Z dat můžeme dále odhadnout, jak růst celkové hodnoty exportů byl podmíněn složkou nárůstu fyzických objemů a nárůstu jednotkových cen. Zatímco ceny od r. 1995 prudce rostly, objemy měly převážně klesající tendenci. Přehled o tom dává obrázek 3.



**Obrázek 3: Vliv kvality (jednotkových cen) a objemů na hodnotu vývozu do EU-15.**

Údaje jsou ve stálých eurech (jako příspěvek k procentům ročního růstu exportu).

Zdroj: Databáze zahraničního obchodu, ČSÚ, 2004, vlastní výpočet

Jak je zřejmé, od roku 1995 určovalo dynamiku vývozu do EU z 92 % zlepšování v kvalitě výrobků a jen z 8 % zvyšování objemů. Tato tendence se ještě posílila po r. 1999, kdy vlivy objemů byly celkově dokonce negativní. Pokud bychom zjistili obdobné tendence (třeba i ne tak výrazné) u českých exportů do jiných regionů a u dodávek těchto obchodovaných komodit na domácí trh, pak odhady reálného HDP by měly odrážet tento zásadní zlom v kvalitě českého růstu.<sup>11</sup>

4/ Zatímco cenový nárůst českých vývozu na nejnáročnější trhy pokrývající 75% obchodu byl fenomenální, podobnou expanzi na zbývajících 25% méně dokonalých trhů statistika nevykazuje. Na málo transformovaných trzích bývalého Sovětského svazu vývozní ceny dokonce poklesly, jak ukazuje tabulka 1. To je záhadný paradox v chování českých výrobců, který výrazně ovlivnil směnné relace za celou ekonomiku. Jak je možné, že naše transformované podniky, které prokazovaly na nejnáročnějších trzích téměř bezprecedentní konkurenční schopnost<sup>12</sup>, nebyly schopny podobné expanze na trzích, kde nedosahovaly ani polovičních kilogramových cen? Částečné vysvětlení nabízí hypotéza, že tržní a institucionální nedokonalosti (například vyžadování platby v hotovosti) obou partnerů by mohly vést z důvodu daňových úniků k podfakturacím. Pak by to ale implikovalo, že

<sup>11</sup> Podobnými problémy se zabývaly studie Flera a Hanouska (2000, 2004), kteří došli k závěru, že růst v tranzitivních ekonomikách mohl být systematicky podhodnocován o 2-5% ročně, přičemž u české ekonomiky by to mohlo být v r. 1996 až o 3,5%.

<sup>12</sup> V posledních 10 letech vykazovalo v Evropě vyšší růst exportu jediné Maďarsko a pak v letech 1994-2000 Irsko.

směnné relace celého českého mezinárodního obchodu by mohly být lepší, než jak byly odhadnuté standardní metodikou.<sup>13</sup> Například podle J. Hoška z ČNB by byl český reálný růst za období 1996-2003 při zápočtu zisku ze směnných relací 3,6% ročně, místo růstu 1,9%, odhadnutého běžným způsobem. Zůstává otevřenou otázkou, kam se v českých směnných relacích ztratila výrazná zlepšení jednotkových cen měřených kilogramovými cenami, dosažená na nejdůležitějších teritoriích.

**Tabulka 1: Vývoj kilogramových cen a směnných relací**

Data za období leden 1999-duben 2004

Hodnoty ve stálých eurech	Růst kg cen % ročně		Změna směnn. relací za celé období (%) vlastní odhad	Podíl zahr. obchodu na celku v r. 2003 (%)	
	Vývoz	Dovoz		Vývoz	Dovoz
Zahraněční obchod celkem	9,2	7,3	7,8 (3,2 ČSÚ)	100,0	100,0
Vyspělé tržní ekonomiky	13,5	4,4	46,3	75,7	68,5
- z toho EU-15	14,0	3,5	49,2	69,8	59,3
Evropské tranzitivní ekon.	4,4	2,0	-5,1	18,5	12,7
Sdružení nezávislých států	-2,3	8,8	-30,7	2,1	6,0

Zdroj: Databáze zahraničního obchodu a národních účtů ČSÚ, Praha, 2005, vlastní výpočet.

5/ Další argument o možnostech alternativních odhadů růstu české ekonomiky, které by lépe charakterizovaly její rozvoj než standardní HDP, se týká okolností Balassova-Samuelsanova efektu. Česká koruna vykazovala za období 1993-2003 nejvyšší stupeň reálného zhodnocení (o 40,4% podle spotřebitelských cen) ze všech středoevropských zemí. Bylo by to ještě víc, pokud by ČNB nekumulovala vysoké devizové rezervy. Současně ale žádný z mnoha standardních testů inflace v sektoru mezinárodně neobchodovatelných komodit (tj. Balassův-Samuelsův efekt) nedokázal v českém případě toto mimořádné zhodnocování uspokojivě vysvětlit. Až nedávno Égert a Lommatzschová (2004) a Lommatzschová, Toberová (2004) došli k závěru, že hlavním mechanismem českého zhodnocování měny je zvyšování cen nejen na zahraničním, ale i na domácím trhu, které není podloženo jen zvýšením fyzické produktivity práce, ale také zvýšením kvality výrobků a rostoucím podílem těchto výrobků na HDP. Navíc také „inlace“ v sektoru neobchodovatelných komodit nemusí být způsobena jen zvýšenými mzdovými náklady, ale také zvýšením jejich kvality. Zdrojem zkreslení tempa růstu nemusí být ani tolik podhodnocený odhad nominálních veličin (například šedá ekonomika nebo „transfer pricing“), jako jejich převod na reálné veličiny.

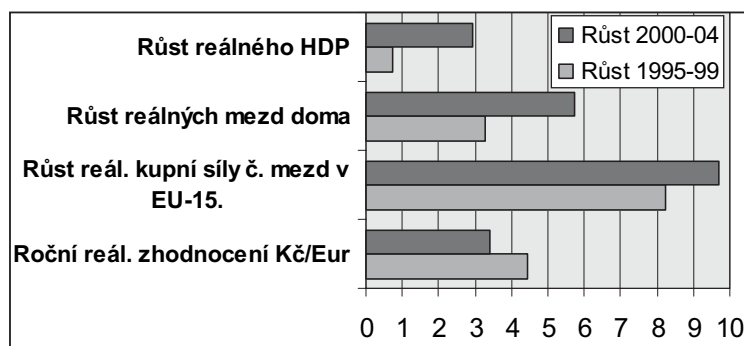
Z tohoto důvodu je oprávněné doporučení opustit počítání HDP v domácí měně a přejít rovnou na eura, která problém s uvedenou pseudo-inflací nemají. Jeden z přístupů navrhuje Kubíček a Tomšík (2005) a docházejí k závěru, že při převodu HDP na reálná eura by růst za období 1995-2003 byl 3,9%, oproti 2,5% podle běžné metodiky. Výhoda tohoto přístupu je v tom, že poměrně spolehlivé deflátoři v tak vysoce otevřené ekonomice, jako je česká, lze částečně získat z odhadů v zahraničí.

Autor tohoto příspěvku proto navrhuje, aby se v návaznosti na odhady nominálního HDP podle standardní metodiky  $Y = C + I + G + (X - M)$  postupovalo i alternativním způsobem a separovala se výroba na obchodovatelné a neobchodovatelné statky. Klíčovou roli zde hraje

<sup>13</sup> To by mělo zásadní dopad na některé alternativní odhady HDP pomocí metodik upravených o směnné relace, jak to uvádějí už citovaní autoři Hošek (2004), a Kohli (2004), případně Spěváček V. (2005).

analýza obsahu dovozních náročností vývozu ( $M_X$ ) v nominálních hodnotách. Pokud budeme znát tuto hodnotu, můžeme odhadnout hodnotu domácí čisté výroby pro domácí užití (D) jako  $D = Y - X + M_X$ . Jde o tu část HDP, která je očištěná od přidané hodnoty obsažené ve vývozech. Hodnoty D můžeme dále rozdělit na část obchodovatelných a neobchodovatelných statků ( $D_T$  a  $D_N$ ). HDP je pak dán jako:  $Y = D_T + D_N + X - M_X$ . Použití domácích deflátorů pro transformaci nominálního HDP na reálné se omezí jen na skupinu  $D_N$ , ostatní lze převzít ze zahraničních statistik. Takto zpětně odhadnutý růst HDP za období 1997-2003 je v průměru zhruba dvojnásobný oproti standardním odhadům, tj. 3,6 místo 1,8%.

6/ Zdánlivá nekonzistence mezi „příliš prudkým“ vývojem reálných mezd, který u nás dlouhodobě předbíhal růst HDP, je zachycena na obrázku 4. Tento vývoj by se sice za jistých okolností mohl interpretovat, že to je právě mzdová nedisciplinovanost, co brzdí růst, vztah mezi příčinou a následkem je zde ale zřejmě opačný. Vyšší skutečný než vykázaný růst HDP je tím důvodem, který tuto mzdovou politiku opravňuje. To je také v souladu s optimistickými očekávaními spotřebitelů a jejich ochotou se zadlužovat. Růst platů v podnicích je zřejmě považován za oprávněný a dlouhodobě udržitelný.



**Obrázek 4: Předstih vývoje mezd před růstem HDP (roční průměry v daném období).**

Zdroj: Statistická ročenka ČR 2004: ČSÚ, Praha a Eurostat, Brusel, 2005

7/ Českou ekonomiku a výrobu nejméně poloviny HDP ovládají zahraniční investoři, kteří sem přišli dobrovolně, i když mohli jít jinam. Produktivita práce je v zahraničních podnicích sice dvojnásobná oproti domácím podnikům, mezera mezi nimi se ale už v posledních 7 letech dále nerozevívá. Růst průmyslové výroby, jejich investic a stavební výroby je od r. 2000 výrazně vyšší než růst HDP. Logicky z toho vyplývá, že celkový reálný růst by měl být brzděn sektorem služeb. To by naznačovalo, že problém s deflátor je zejména v oceňování produktivity služeb. Samozřejmě, ocenit změnu kvality v oborech bez fyzických nositelů „komodit“ a které nemají jasně definovaný etalon kvality, je obtížné. Má ale smysl rozlišovat dogmaticky mezi inflací a zlepšením kvality v oborech, kde už nyní často dosahujeme západoevropské úrovně, přestože naše ceny jsou jen zlomkem jejich ceny? Jistý pragmatický přístup k těmto otázkám by nebyl na škodu.

## Závěr

# 3

Ukazatel reálného růstu HDP obecně ztrácí na svém ekonomickém významu už jen tím, jak se výroba stále více přesouvá do virtuálních sfér služeb. Prostředí intenzivní transformace ještě hlouběji zvyšuje náchylnost tohoto ukazatele k neurčitosti a k nárůstu stochastické (náhodné) složky jeho odhadu. Ekonomický význam HDP, jako nestranného ukazatele výkonnosti ekonomiky, tak slábne. O to větší prostor se dostává soudům ideologického charakteru. Hodnocení efektivnosti hospodářství, ekonomické politiky vlády a ekonomického rozvoje, chápaných jako naplňování tužeb ekonomických subjektů, proto vyžaduje mnohem komplexnější rozbor, než pouhé sledování časové řady HDP. Alternativní odhady této základní ekonomické makroveličiny jsou jen prvním vykročením na této cestě.

## Literatura

- Aiginger K. (2005): Towards a New European Model of a Reformed Welfare State: An Alternative to the US Model. *Economic Survey of Europe*, č. 1, OSN, Ženeva, s. 105-114
- Benáček V., Prokop L., Víšek J. A. (2003): Determining Factors of the Czech Foreign Trade Balance: Structural Issues in Trade Creation. Working Paper ČNB, č. 3, 2003, <http://www.cnb.cz/en/pdf/wp3-2003.pdf>
- Dasgupta P.: Ztracené bohatství národů. *Hospodářské noviny*, 24.3.2005, s. 9.
- Dulleck U., Foster N., Stahrer R., Woerz J. (2003): Dimensions of quality upgrading – Evidence for CEECs. University of Vienna, Dept. of Economics, WP č. 314.
- Filer R., Hanousek J. (2000): *Output changes and inflationary bias in transition. Economic Systems*, 24, no. 3, s. 285-294.
- Hanousek J., Filer R. (2004): Consumers' opinion of inflation bias due to quality improvements. *Economic Development and Cultural Change*, č. 4, 2004
- Hošek J. (2004): Reálný HDP a vliv změny směnných relací. *Výzkumná práce*, ČNB, Praha.
- Kohli U. (2004): Real GDP, real domestic income and terms of trade changes. *Journal of International Economics*, 62, s. 83-106.
- Krugman P., Obstfeld M. (2003): *International Economics*. Addison Wesley, Boston, s. 10-290
- Kubíček J., Tomšík V. (2005): *Alternativní pohledy na odhad vývoje ekonomiky*. Newton, Praha.
- Landesmann M., Stehrer R. (2002): Evolving Competitiveness of CEECs in an Enlarged Europe. *Rivista di Economia Politica*, 92, č. 1, s. 23-87.
- Lommatzsch K., Tober S. (2004): Productivity Growth and the Real Appreciation of the Accession Countries' Currencies. In: *Rozvoj české společnosti v EU. Díl II. sborníku FSV*. Praha, MatfyzPress.
- Sen A. (1976): Real National Income. *Review of Ec. Studies*, 43, s. 19-39.
- Spěváček V. (2005): *K vývoji souhrnných ukazatelů reálného důchodu v ČR*. CES, VŠEM, Praha.

## Studie CESES/CESES Papers

### 2003

1/2003	Internetoví Češi na cestě za svojí budoucností	Bednařík A.
2/2003	Knowledge-Driven Development	Veselý A.

### 2004

1/2004	Kultivace vědění v klíčový faktor produkce	Veselý A., Kalous J., Marková M.
2/2004	Vstup ČR do prostoru politické komunikace a rozhodování v EU	Balabán M. a kol.
3/2004	Politický vývoj ve střední Evropě po r. 1989 a jeho dopad na neziskový sektor	Frič P.
3/2004	Political developments after 1989 and their impact on the nonprofit sector	Frič P.
4/2004	Modernizace veřejné správy a vybraných veřejných služeb	Ochrana F.
5/2004	Understanding Governance: Theory, Measurement and Practice	Potůček M. Veselý A. Nekola M.
6/2004	Zpráva o stavu země. Strategické volby, před nimiž stojí	Potůček M. a kol.
7/2004	Czech Welfare State: Changing environment, changing institutions Český stát veřejných sociálních služeb: měnící se prostředí, měnící se instituce	Potůček M. Mašková M. Ochrana F. Kuchař P.
8/2004	Experti o mechanismech sociální soudržnosti v naší společnosti	Prudký L.
9/2004	Pojetí sociální soudržnosti v soudobé sociologii a politologii	Musil J., Bayer I., Jeřábek H., Mareš P., Prudký L., Sedláčková M., Sirovátka T., Šafr J.
10/2004	Círky a sociální soudržnost v naší zemi	Prudký L.
11/2004	The First Prague Workshop on Futures Studies Methodology	Slintáková B. (eds.) Potůček M. Nováček P.

## 2005

1/2005	Elity a modernizace	Frič P., Prudký L. Nekola M.
2/2005	Reálná konvergence České republiky k EU v porovnání s ostatními novými členskými zeměmi	Slavík C.
<b>3/2005</b>	<b>Růst zkreslení HDP v prostředí transformace: implikace pro měření růstu a rozvoje české ekonomiky</b>	<b>Benáček V.</b>

### Připravujeme/To be published:

4/2005	Kvalita českých vývozu a dovozu	Horáková T.
5/2005	Metody a metodologie vymezení problému	Veselý A.
6/2005	Veřejná politika, veřejné volby, veřejné rozpočty (vybrané problémy)	Ochrana F.
7/2005	Evaluace: metody, východiska, přístupy	Nekola M. Ochrana F. Hloušková H.
8/2005	Policy a proces tvorby politiky	Veselý A. Nachtmannová M. Drhová Z.
9/2005	Veřejnost jako aktér modernizace (výzkumná zpráva)	Frič P., Prudký L. Nekola M.
10/2005	The Second Prague Workshop on Futures Studies Methodology and Colloquium Designing the Future in Europe 2005	Potůček M. a kol.
11/2005	Péče o staré lidi v rodině	Jeřábek H.
12/2005	Vnitřní periferie jako forma sociální exkluze	Musil J. Müller J.

Všechny texty jsou k dispozici na: <http://ceses.cuni.cz/studie/index.php>.